



MANUEL D'UTILISATION

Signalétique numérique LG

(MONITEUR DE SIGNALISATION)

Veillez lire attentivement ce manuel avant de mettre votre moniteur en service et conservez-le pour utilisation ultérieure.

75UM3DG

86UM3DG

TABLE DES MATIÈRES

CONSIGNES DE SÉCURITÉ 3

- Précautions concernant l'adaptateur secteur et l'alimentation 4
- Consignes de sécurité à respecter lors du déplacement du produit 6
- Précautions à prendre lors de l'installation du produit 7
- Consignes de sécurité lors du nettoyage du produit 9
- Précautions à prendre lors de l'utilisation du produit 10
- Précautions relatives à l'utilisation de la télécommande 12
- Précautions à prendre pour éviter la rémanence 13
- Mise au rebut du produit 13

ASSEMBLAGE ET PRÉPARATION 14

- Pièces et Boutons 15
- Connexion du capteur IR 16
- Position portrait 18
- Fixation et retrait du support de logo LG 19
- Installation au mur 21

TÉLÉCOMMANDE 23

ÉTABLIR DES CONNEXIONS 25

- Connexion à un PC 25
- Raccordement du périphérique externe 25
- Assemblage de plusieurs moniteurs 27
- Utilisation de la liste des sources 27

DÉPANNAGE 28

SPÉCIFICATIONS DU PRODUIT 31

LICENCES 35

AVERTISSEMENT - cet équipement est conforme à la norme CISPR 32 Catégorie A. Dans un environnement résidentiel, cet équipement peut causer des interférences radio.

CONSIGNES DE SÉCURITÉ

Les consignes de sécurité sont destinées à éviter tout danger ou blessure inattendus en aidant l'utilisateur à se servir du produit en toute sécurité et conformément à son usage prévu.

AVERTISSEMENT

Si vous ignorez le message de mise en garde, vous risquez un grave préjudice ou un éventuel accident, ou un danger de mort.

MISE EN GARDE

Si vous ignorez le message d'avertissement, vous risquez un léger préjudice ou le produit risque d'être endommagé.

AVERTISSEMENT

Usage intérieur uniquement.

Précautions concernant l'adaptateur secteur et l'alimentation

AVERTISSEMENT

- Utilisez uniquement le cordon d'alimentation ou l'adaptateur secteur fourni ou approuvé par LG Electronics, Inc. Si vous utilisez un cordon d'alimentation autre, assurez-vous qu'il est certifié conforme aux normes nationales. Si le câble d'alimentation présente un quelconque défaut, veuillez contacter le fabricant ou le centre d'assistance agréé le plus proche pour le remplacer.
- Pour faire fonctionner l'appareil, branchez-le uniquement sur une source d'alimentation (tension) indiquée dans les spécifications du produit.
 - Sinon, le produit peut être endommagé et il existe un risque d'incendie ou d'électrocution. Si vous n'êtes pas sûr du type d'alimentation dont vous disposez, adressez-vous à une entreprise d'installation certifiée.
- Assurez-vous que le cordon d'alimentation est branché sur une prise correctement mise à la terre.
 - Si ce n'est pas le cas, vous encourez un risque d'électrocution ou de blessure, ou le produit peut être endommagé.
- Insérez la fiche d'alimentation ou l'adaptateur secteur correctement afin d'éviter toute déconnexion.
 - Un branchement incorrect peut entraîner un incendie ou une électrocution.
- En cas d'orage, ne touchez jamais ni le câble d'alimentation ni le câble de signal car cela peut être très dangereux.
 - Ceci peut provoquer un choc électrique.
- Veillez à ne pas marcher sur le cordon d'alimentation ou l'adaptateur secteur, et ne placez pas d'objets lourds (appareils électroniques, vêtements, etc.) dessus. De plus, ne pliez pas le cordon d'alimentation ou l'adaptateur secteur avec une force excessive et ne tirez pas dessus.
 - Des cordons endommagés peuvent entraîner un incendie ou une décharge électrique.
- Ne branchez pas le cordon d'alimentation ou l'adaptateur secteur sur la prise s'ils ont été endommagés par des objets coupants.
 - Vous encourez sinon un risque d'électrocution.
- N'insérez pas de conducteur (tel qu'une baguette métallique) dans l'une des extrémités du cordon d'alimentation alors que l'autre extrémité est raccordée à la borne d'entrée du mur. De plus, ne touchez pas le cordon d'alimentation juste après l'avoir débranché.
 - Vous encourez sinon un risque d'électrocution.
- Ne branchez pas l'appareil sur une multiprise connectée à de nombreux appareils électriques et appareils de chauffage. Utilisez une multiprise avec mise à la terre exclusivement dédiée à ce produit.
 - Un incendie peut se déclarer suite à une surchauffe.

- Si de l'eau ou une substance étrangère pénètre dans le produit, débranchez immédiatement le cordon d'alimentation et contactez le centre d'assistance.
 - Il pourrait autrement en résulter un incendie ou une décharge électrique en raison des dommages causés à l'appareil.
- Gardez le cordon d'alimentation ou l'adaptateur secteur à distance des installations émettant de la chaleur.
 - Le revêtement du cordon d'alimentation peut fondre et provoquer un incendie ou une électrocution.
- Ne démontez, réparez ou modifiez en aucun cas le cordon d'alimentation ou l'adaptateur secteur.
 - Le non-respect de cette consigne peut entraîner un incendie ou une décharge électrique.
- Assurez-vous que le dispositif de coupure d'alimentation principale dispose d'un cordon d'alimentation et que le produit est installé près d'une prise murale facilement accessible.
- Tant que cette unité est reliée à la prise d'alimentation murale, elle n'est pas déconnectée de la source de courant alternatif même si l'unité est éteinte.
- La consommation d'énergie est nulle uniquement lorsque le cordon d'alimentation est débranché.
- Utilisez un connecteur en tant que périphérique de déconnexion.

MISE EN GARDE

- Si la prise, les broches de la fiche d'alimentation ou l'adaptateur secteur sont recouverts de poussière, veillez à les essuyer et à les maintenir propres.
 - Une surchauffe due à des couches de poussière peut provoquer un incendie ou un choc électrique.
- Si la prise, les broches de la fiche d'alimentation ou l'adaptateur secteur sont recouverts d'eau, veillez à les essuyer et à les maintenir propres. En outre, ne touchez pas la fiche d'alimentation ou l'adaptateur secteur avec les mains mouillées.
 - Le non-respect de cette consigne peut provoquer une électrocution.
- Ne mettez pas le produit sous/hors tension en branchant et en débranchant le cordon d'alimentation de la prise secteur. Vous ne devez pas utiliser le cordon d'alimentation comme un interrupteur.
 - Cela pourrait entraîner une décharge électrique ou un dysfonctionnement du produit.
- Ne débranchez pas le cordon d'alimentation pendant que le produit est en cours d'utilisation.
 - Un choc électrique peut endommager le produit.

Consignes de sécurité à respecter lors du déplacement du produit

AVERTISSEMENT

- Contactez le centre d'assistance avant de déplacer le produit.
 - Cette action risquerait de provoquer un choc électrique et d'endommager le produit.
- Avant de déplacer le produit, assurez-vous qu'il est éteint, débranché et que tous les câbles ont été retirés.
 - Vous encourez un risque d'électrocution ou le produit peut être endommagé.
- Lorsque vous déplacez le produit, évitez de le heurter et de cogner le panneau avant.
 - Vous encourez un risque d'électrocution ou le produit peut être endommagé.
- Respectez le nombre de personnes requises selon le poids du produit. (Limitez la charge à moins de 25 kg par personne et utilisez un équipement si le produit pèse plus de 100 kg.)
 - Si vous souhaitez réutiliser le produit endommagé, contactez le centre d'assistance, car il existe un risque d'électrocution ou d'incendie.
- Si vous le tenez uniquement par le support, ne le tenez pas à l'envers. (Uniquement pour les modèles équipés d'un support.)
 - Cela pourrait déformer le support ou endommager le panneau ou le produit.

MISE EN GARDE

- Ne jetez pas le carton d'emballage du produit. Il peut être utilisé lors du déplacement du produit.

Précautions à prendre lors de l'installation du produit

AVERTISSEMENT

- Contactez le centre d'assistance avant d'installer le produit.
 - Cela pourrait provoquer un choc électrique et endommager le produit.
- Ne faites pas tomber d'objet sur le produit. Ne le soumettez pas à des chocs. Tenez-le hors de la portée des enfants et ne placez pas de jouets ou d'objets près du produit afin d'éviter toute projection sur l'écran du produit.
 - Vous pourriez non seulement être blessé, mais également provoquer une panne ou endommager l'écran.
- Ne placez aucun objet lourd sur le produit et ne vous y accrochez pas.
 - Si le produit se disloque ou s'il tombe, vous risquez un préjudice.
- La surface du produit peut surchauffer ; ne la touchez pas.
 - Vous pourriez vous blesser.
- Installez et fixez fermement le produit sur le sol, un mur, etc. pour prévenir les dommages causés par des événements externes, tels que le vent et les tremblements de terre.
 - Vous devez vous reporter au manuel fourni.
- Empêchez les enfants de grimper sur le produit ou de s'y accrocher.
 - Si le produit se disloque ou s'il tombe, vous risquez un préjudice.
- Ne l'installez pas à proximité d'appareils de chauffage tels que des radiateurs électriques ou des appareils d'éclairage.
 - Cela pourrait provoquer un incendie, un choc électrique ou un dysfonctionnement.
- N'installez pas ce produit par vous-même. Vous risqueriez de vous blesser. Veuillez contacter un technicien agréé par le centre d'assistance.
- N'installez pas le produit sur un mur où il est susceptible d'être exposé à de l'huile ou à de la vapeur d'huile.
 - Cela pourrait endommager le produit et provoquer sa chute.
- Ne laissez pas le câble d'alimentation ou d'écran dans le passage.
 - Vous risqueriez de trébucher ou de tomber, ce qui peut causer un choc électrique, un incendie, une détérioration du produit ou des blessures.
- Ne laissez pas le produit tomber lorsque vous le connectez à un périphérique externe connecté avec un câble court.
 - Vous risquez d'endommager le produit et de vous blesser.
- Si vous faites tomber le produit ou si le boîtier est cassé, éteignez le produit et débranchez le cordon d'alimentation, puis contactez le centre d'assistance.
 - Si vous continuez à utiliser l'appareil sans prendre les mesures appropriées, un choc électrique ou un incendie peut se produire.
- Installez le produit dans un endroit sec, loin de toute poussière ou de source d'eau. Évitez l'humidité et les températures élevées.
 - Cela pourrait provoquer un choc électrique, un incendie ou endommager le produit.
- Installez le produit en toute sécurité dans un endroit pouvant supporter son poids.
 - Un emplacement non adapté peut provoquer la chute du produit.
- Prenez une position naturelle et confortable pour détendre vos muscles lorsque vous installez le produit.

 **MISE EN GARDE**

- Évitez d'installer le produit dans une zone d'interférences magnétiques.
- Si vous placez le produit dans un endroit non recommandé, cela peut grandement endommager la qualité d'image du produit ainsi que son aspect et réduire sa durée de vie. Veuillez consulter un technicien avant l'installation. N'installez pas le produit dans des endroits exposés à des particules fines, à des vapeurs d'huile ou à la lumière directe du soleil, où des substances chimiques sont utilisées, où la température est très basse ou très élevée et où le taux d'humidité est très élevé.
- Assurez-vous que le produit est bien aéré en l'installant à une distance de 100 mm ou plus du mur.
 - Si vous installez le produit trop près du mur, il peut être déformé ou un incendie peut se déclarer en raison de l'accumulation de chaleur interne.
- Ne recouvrez pas le produit avec une nappe, un rideau ou tout autre matériau (plastique, par exemple) lorsqu'il est branché, cela pourrait obstruer son orifice d'aération.
 - Le produit peut être déformé ou un incendie peut se déclarer suite à une surchauffe à l'intérieur du produit.
- N'installez pas le produit dans un endroit mal aéré (par exemple, dans une bibliothèque ou dans un placard) ou à l'extérieur, et évitez de le placer sur un tapis ou un coussin.
 - Le produit pourrait prendre feu en raison d'une surchauffe interne.
- Installez le produit sur une surface plane et stable assez grande.
 - Si le produit tombe, vous risquez de vous blesser ou le produit peut se casser.
- Lors de l'installation du produit sur une étagère ou un meuble, assurez-vous que son extrémité inférieure n'en dépasse pas.
 - Le produit peut tomber en raison d'un déséquilibre du centre de gravité, pouvant provoquer des blessures ou endommager le produit. Veillez à utiliser des meubles ou des étagères adaptés à votre produit.

Consignes de sécurité lors du nettoyage du produit

AVERTISSEMENT

- Gardez toujours le produit propre.
 - Si vous ne nettoyez pas l'appareil pendant une longue période et qu'il est recouvert de poussière, il existe un risque d'incendie ou de détérioration du produit.
- Lorsque vous devez nettoyer l'intérieur du produit, contactez le centre d'assistance.
 - Sans assistance, il existe un risque d'incendie, de choc électrique ou d'endommagement du produit.
- Pour nettoyer le produit, débranchez le cordon de secteur et essuyez doucement avec un chiffon doux pour prévenir toute éraflure.
 - Un choc électrique peut survenir ou l'écran peut être endommagé, avec une rayure par exemple.
- Pour nettoyer le cadre avant, pulvérisez de l'eau sur un chiffon doux à deux à quatre reprises ; essuyez dans un seul sens.
 - Si le chiffon est trop humide, des tâches risquent d'apparaître sur le moniteur.

MISE EN GARDE

- Pour nettoyer le produit ou l'écran, débranchez le cordon d'alimentation et essuyez-le doucement avec un chiffon doux. Ne pulvérisez pas d'eau ou autre liquide directement sur le produit. N'utilisez notamment pas de produit pour vitre, de désodorisant, d'insecticide, de lubrifiant, de cire pour voiture ou industrielle, d'abrasif, de diluant, de benzène, d'alcool, etc., car ces produits risqueraient d'endommager le produit ou son écran.
 - Le non-respect de cette consigne peut provoquer un incendie ou une électrocution, ou risque d'endommager le produit (déformation, corrosion ou cassure).

Précautions à prendre lors de l'utilisation du produit

AVERTISSEMENT

- N'utilisez pas le produit dans un environnement trop chaud ou trop humide.
- Si vous utilisez le produit pendant une longue période, reposez-vous de temps en temps pour protéger votre vue.
 - Une utilisation prolongée pourrait entraîner des problèmes de vue.
- Une écoute à un volume élevé ou une utilisation prolongée peut endommager votre audition.
- Si un liquide ou un corps étranger pénètre dans le produit, éteignez-le, débranchez-le de la prise murale et contactez le centre d'assistance.
 - Dans le cas contraire, le produit peut provoquer un incendie ou une électrocution.
- Si aucune image n'apparaît à l'écran ou si aucun son n'est audible, arrêtez d'utiliser le produit. Éteignez-le immédiatement, débranchez la prise et contactez le centre d'assistance.
 - Dans le cas contraire, le produit peut provoquer un incendie ou une électrocution.
- Ne laissez pas tomber d'objet sur le produit ou l'écran et ne les cognez pas.
 - Vous pourriez non seulement être blessé, mais également provoquer une panne ou endommager l'écran.
- Si vous sentez une odeur de fumée ou autre, ou si vous entendez un bruit bizarre, débranchez le cordon d'alimentation et contactez le centre d'assistance.
 - Si vous continuez à utiliser le produit sans prendre les mesures appropriées, vous risquez un choc électrique ou un incendie.
- N'essayez pas de démonter le produit, de le réparer ou de le modifier vous-même. Veuillez contacter le centre d'assistance si vous avez besoin de le réparer.
 - Un incendie ou un choc électrique peut se produire.
- Ne placez pas d'objets contenant du liquide, tels que des vases, des tasses, etc. sur le produit, afin d'éviter toute infiltration de liquide dans celui-ci.
 - Le non-respect de cette consigne peut entraîner un incendie, une électrocution, un dysfonctionnement ou une déformation de l'appareil.
- N'exercez pas de pression sur la surface du produit et ne le rayez pas avec vos mains ou un objet pointu tel qu'un clou, un crayon ou un stylo. Veillez à ne pas heurter ni rayer la façade et les côtés de l'écran avec des objets métalliques.
 - Cela pourrait endommager le produit et provoquer son dysfonctionnement.
- Ne touchez pas le produit s'il a été exposé à la lumière du soleil ou à une lumière intense, vous risquez de vous brûler.

- N'utilisez pas d'appareil électrique à haute tension à proximité du produit (par exemple, un tue-mouches électrique).
 - Cela peut entraîner un dysfonctionnement du produit en cas de décharge électrique.
- En cas de fuite de gaz, ne touchez pas la prise électrique et ouvrez les fenêtres pour assurer la ventilation.
 - Dans le cas contraire, le produit peut provoquer un incendie ou une électrocution.
- Si vous faites tomber le produit ou si le boîtier est cassé, éteignez le produit et débranchez le cordon d'alimentation.
 - Si vous continuez à utiliser l'appareil sans prendre les mesures appropriées, un choc électrique ou un incendie peut se produire. Contactez le centre d'assistance.
- Ne laissez pas les petites pièces à la portée des enfants.
 - Si un enfant l'avale, consultez immédiatement un médecin.
- Tenez le produit hors de la portée des enfants. De même, ne jetez pas de jouets ou d'objets sur le produit ou l'écran.
 - Vous pourriez non seulement être blessé, mais également provoquer une panne ou endommager l'écran.
- Toutes les sources d'alimentation doivent être déconnectées en débranchant les câbles.

MISE EN GARDE

- Cet écran est un produit techniquement avancé qui contient plusieurs millions de pixels. Vous pouvez parfois voir des pixels lorsque vous regardez l'écran. Puisque ces pixels désactivés ne constituent pas un défaut, les performances et la fiabilité du produit ne s'en trouvent pas réduites.
- Ne déposez pas et ne stockez pas de substances inflammables près du produit.
 - Le non-respect de cette consigne peut provoquer une explosion ou un incendie.
- Gardez la distance adéquate par rapport au produit.
 - Si vous regardez le produit de trop près, vous risquez d'endommager votre vue.
- Définissez la résolution et la fréquence appropriées selon les produits.
 - Cela peut endommager votre vue.
- Faites régulièrement des pauses lorsque vous travaillez longtemps avec le produit.

Précautions relatives à l'utilisation de la télécommande

AVERTISSEMENT

- Évitez les endroits très humides.
 - Cela risquerait de provoquer un choc électrique ou d'endommager le produit.
- N'exposez pas les piles à une chaleur excessive, telle que celle des rayons directs du soleil, d'une cheminée et des radiateurs électriques.
 - Cela pourrait provoquer un incendie et vous blesser.
- Assurez-vous que les enfants n'avalent pas les piles de la télécommande lorsque vous les remplacez. Ne laissez pas les piles à portée des enfants.
 - Si un enfant avale une pile, consultez immédiatement un médecin.
- Ne jetez pas les batteries dans un feu.
 - Mettez les piles usagées au rebut dans un centre de recyclage à proximité de chez vous ou chez un revendeur qui traite les piles.
- Les piles usagées, y compris les piles rechargeables, doivent être recyclées séparément des déchets.
 - Mettez les piles usagées et les piles rechargeables au rebut dans un centre de recyclage à proximité de chez vous ou chez un revendeur qui traite les piles.

MISE EN GARDE

- Ne démontez pas les piles et ne provoquez pas de court-circuit.
 - Cela pourrait provoquer un choc électrique ou un incendie.
- La télécommande risque de ne pas fonctionner correctement en plein soleil ou sous une lampe puissante. Déplacez le produit s'il est utilisé dans ces conditions.
- Vérifiez qu'il n'y ait aucun obstacle entre le moniteur et la télécommande.
- N'utilisez pas simultanément de nouvelles piles et des piles usagées.
 - Une pile en surchauffe ou présentant une fuite est susceptible d'entraîner un incendie ou un choc électrique.
- Utilisez uniquement le type de piles spécifié. N'insérez pas de piles non rechargeables dans le chargeur.
 - Une pile en surchauffe ou présentant une fuite est susceptible d'entraîner un incendie ou un choc électrique.

Précautions à prendre pour éviter la rémanence

- L'affichage d'une image fixe pendant une période prolongée peut endommager l'écran et provoquer une rémanence de l'image. La plupart des produits d'autres marques ont le même problème. Les dommages causés de cette manière ne sont pas couverts par la garantie du produit.
 - Utilisez un économiseur d'écran lorsque vous utilisez l'écran de manière prolongée.

Mise au rebut du produit

- Ne jetez pas ce produit avec les ordures ménagères.
- La mise au rebut de ce produit doit être effectuée conformément aux réglementations en vigueur dans votre pays.

ASSEMBLAGE ET PRÉPARATION

MISE EN GARDE

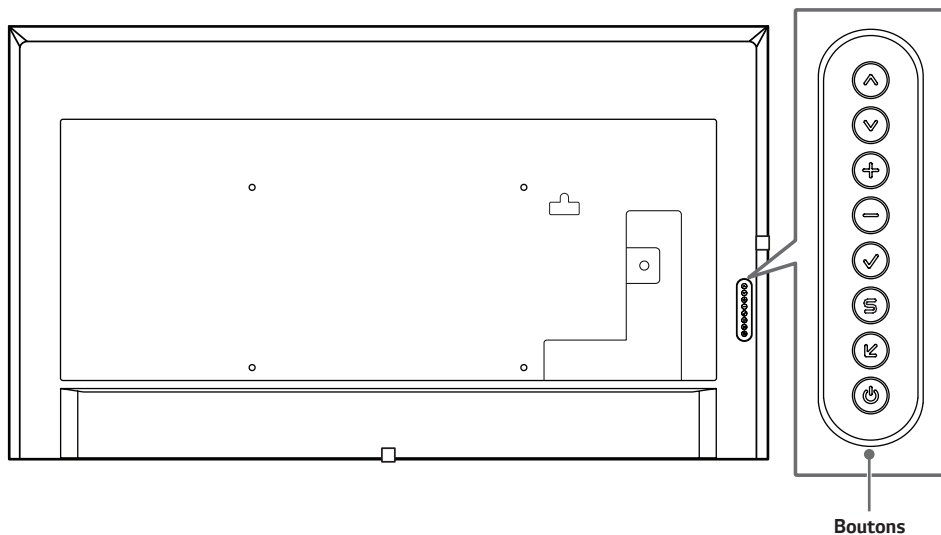
- Veillez à toujours utiliser des composants de la marque afin de garantir la sécurité et les performances du produit.
- La garantie du produit ne couvre pas les blessures ou les dommages causés par l'utilisation de composants contrefaits.

REMARQUE

- Les accessoires fournis avec le produit diffèrent en fonction du modèle choisi et de la région.
- Les caractéristiques des produits ou le contenu de ce manuel peuvent être modifiés sans avis préalable en cas de mise à jour des fonctions.
- SuperSign logiciel et manuel
 - Téléchargement à partir du site Web de LG Electronics.
 - Rendez-vous sur le site Web de LG Electronics (<http://partner.lge.com>) et téléchargez la dernière version logicielle pour votre modèle.
- La garantie ne couvre pas les dommages causés par une utilisation du produit dans un environnement excessivement poussiéreux.

Pièces et Boutons

L'image peut être différente selon le modèle.



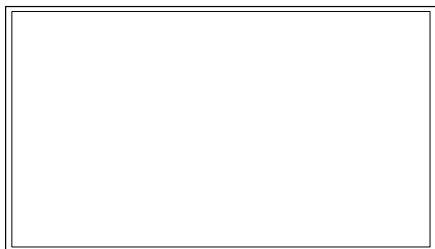
- : Permet de faire des réglages vers le haut ou vers le bas.
- : Aller à gauche et à droite.
- : Permet d'afficher le signal et le mode actuels.
- : Permet d'accéder aux menus principaux ou bien d'enregistrer votre entrée et de quitter les menus.
- : Permet de changer de signal d'entrée.
- : Permet de mettre le moniteur sous/hors tension.

Connexion du capteur IR

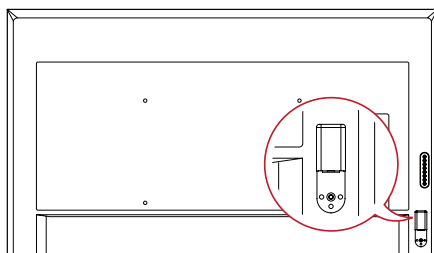
Lorsque vous branchez le câble sur le produit, la fonction de réception des signaux émis par la télécommande est automatiquement activée. Faites pivoter le capteur infrarouge selon l'orientation de l'écran (paysage/ portrait).

- L'image peut être différente selon le modèle.

Installation standard

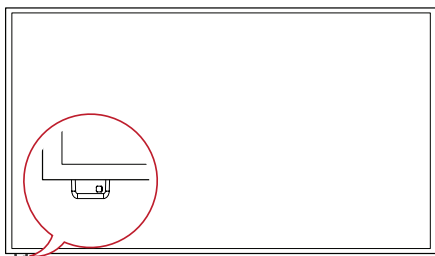


(Face avant)

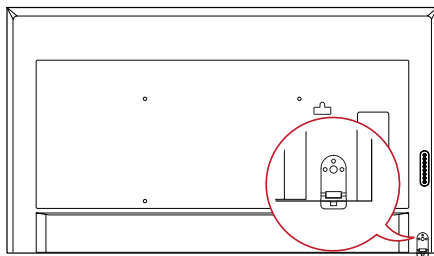


(Face arrière)

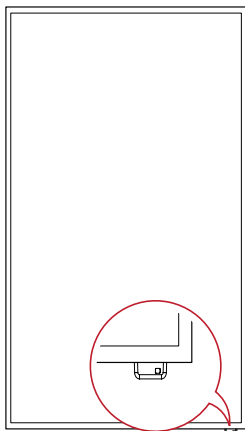
Mode paysage



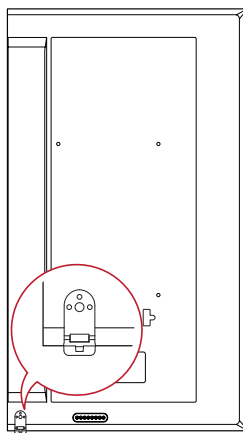
(Face avant)



(Face arrière)

Mode portrait

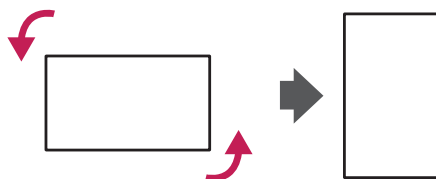
(Face avant)



(Face arrière)

Position portrait

Pour une installation en mode Portrait, faites tourner le moniteur à 90° dans le sens contraire des aiguilles d'une montre lorsque vous regardez l'appareil de face. (l'écran face à vous)

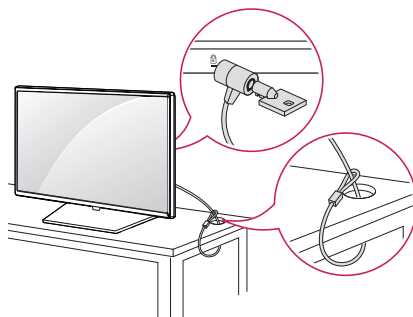


Utilisation du verrou Kensington

(Cette fonction n'est pas disponible sur tous les modèles.)

Le connecteur du système de sécurité Kensington se situe à l'arrière de l'appareil. Pour plus d'informations sur l'installation ou l'utilisation de ce système de sécurité, consultez le manuel fourni avec ce dernier ou rendez-vous sur <http://www.kensington.com>.

Reliez le câble du système de sécurité Kensington à l'appareil et à la table.



! REMARQUE

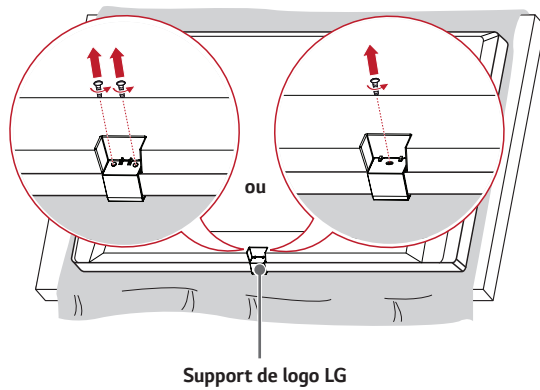
- Le système de sécurité Kensington est fourni en option. Des accessoires supplémentaires sont disponibles à la vente dans la plupart des magasins d'électronique.
- L'illustration montre un exemple d'installation qui peut différer du produit actuel.

Fixation et retrait du support de logo LG

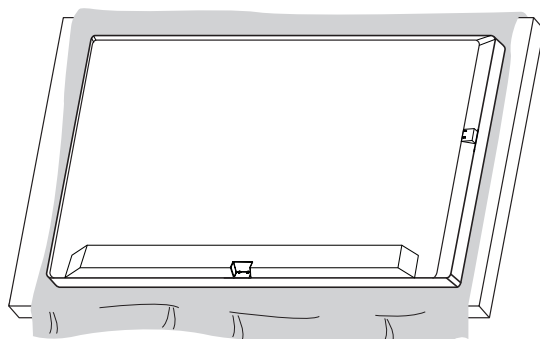
- Uniquement pour certains modèles.
- L'image peut être différente selon le modèle.

Retrait du support de logo LG

- 1 Placez un chiffon propre sur le sol, puis posez l'écran face vers le bas. Retirez les vis qui fixent le support de logo LG au bas de l'arrière de l'écran à l'aide d'un tournevis.

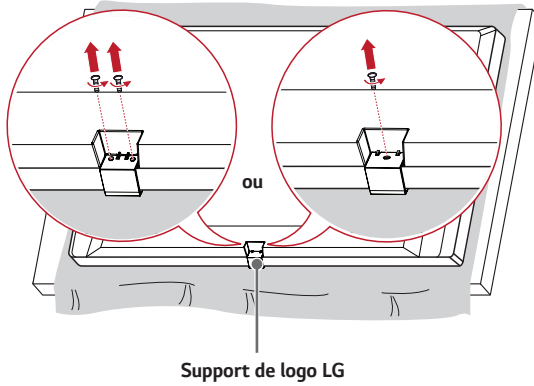


- 2 Après avoir retiré la vis, retirez le support de logo LG. Pour fixer de nouveau le support de logo LG, suivez la procédure en ordre inverse.

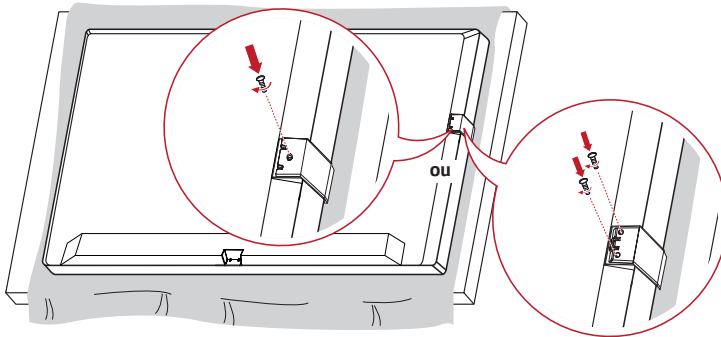


Fixation du support de logo LG sur le côté droit

- 1 Placez un chiffon propre sur le sol, puis posez l'écran face vers le bas. Retirez les vis qui fixent le support de logo LG au bas de l'arrière de l'écran à l'aide d'un tournevis.

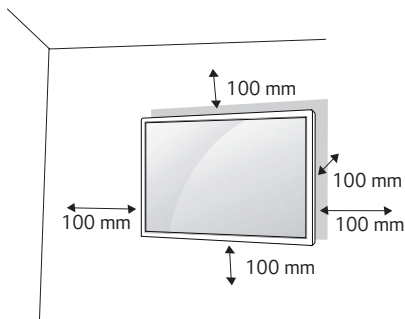


- 2 Après avoir retiré la vis, retirez le support de logo LG. Fixez le support de logo LG à l'aide d'une vis, en l'alignant avec le trou situé sur le côté droit.



Installation au mur

Installez le moniteur à une distance d'au moins 100 mm du mur et laissez au moins 100 mm d'espace de chaque côté du moniteur pour garantir une ventilation correcte. Pour obtenir des instructions d'installation détaillées, demandez conseil à votre revendeur. Si vous souhaitez installer un support mural pivotant, consultez le manuel qui s'y rapporte.

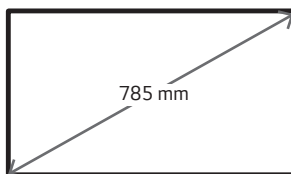


Pour fixer votre moniteur sur un mur, installez un support de fixation murale (disponible en option) à l'arrière du moniteur.

Assurez-vous que le support mural est correctement fixé au moniteur et au mur.

- 1 Utilisez uniquement des vis et un support mural conformes aux normes VESA.
 - 2 Les vis qui sont plus longues que la longueur standard peuvent endommager l'intérieur du moniteur.
 - 3 Une vis non conforme à la norme VESA peut endommager le produit et provoquer la chute du moniteur. LG Electronics n'est pas responsable des accidents liés à l'utilisation de vis non standard.
 - 4 Respectez les spécifications de la norme VESA indiquées ci-dessous.
- 785 mm et plus

* Vis : Diamètre 8,0 mm x pas de vis 1,25 mm x Longueur 12 mm





MISE EN GARDE

- Débranchez toujours le cordon d'alimentation avant de déplacer ou d'installer le moniteur, pour éviter tout risque d'électrocution.
- Si vous fixez le moniteur au plafond ou sur un mur oblique, il risque de tomber et de blesser quelqu'un. Utilisez un support mural agréé par LG et contactez votre revendeur local ou une personne qualifiée pour vous aider à l'installer.
- Ne serrez pas trop les vis. Cela pourrait endommager le moniteur et entraîner l'annulation de votre garantie.
- N'utilisez que des vis et des supports de fixation murale répondant à la norme VESA. La garantie ne couvre pas les dommages ou les blessures dus à une mauvaise utilisation ou à l'utilisation d'accessoires non agréés.

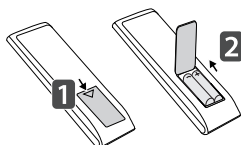


REMARQUE

- Le kit d'installation du support mural contient le guide d'installation, ainsi que tous les éléments nécessaires.
- Le support de fixation murale est proposé en option. Pour en savoir plus sur les accessoires en option, contactez votre revendeur.
- La longueur des vis dépend du modèle de support mural. Vérifiez leur longueur avant de procéder à l'installation.
- Pour plus d'informations, consultez le manuel fourni avec le support mural.

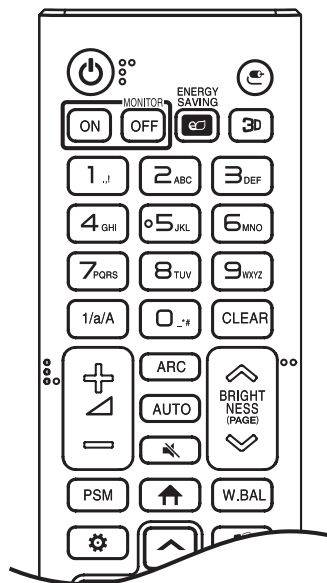
TÉLÉCOMMANDE

Les descriptions contenues dans ce manuel font référence aux touches de la télécommande. Veuillez lire attentivement ce manuel pour utiliser correctement le moniteur. Pour mettre des piles dans la télécommande, ouvrez le couvercle, placez les piles (1,5 V AAA). Associez les pôles (+) et (-) selon les indications de l'étiquette placée à l'intérieur du compartiment, puis refermez le couvercle. Pour retirer les piles, inversez la procédure d'installation. L'aspect réel des accessoires peut différer des illustrations.



⚠ MISE EN GARDE

- N'associez pas des piles neuves avec des piles anciennes, car cela pourrait endommager la télécommande.
- Veillez à orienter la télécommande vers le capteur situé sur le moniteur.
- Certaines des fonctionnalités de la télécommande peuvent ne pas être prises en charge sur certains modèles.
- Les piles et batteries internes au produit ou raccordées à celui-ci ne doivent pas être exposées à une chaleur excessive telle que celle du soleil, d'un feu ou d'une origine similaire.



⏻ (**MARCHE/ARRÊT**) Permet d'allumer ou d'éteindre le moniteur.

MONITOR ON Permet d'allumer le moniteur.

MONITOR OFF Permet d'éteindre le moniteur.

ENERGY SAVING Permet de régler la luminosité de l'image pour réduire la consommation électrique.

(**SOURCE**) Permet de sélectionner le mode d'entrée.

3D Pour la lecture des vidéos en 3D. (Cette fonction n'est pas prise en charge.)

Touches alphanumériques

Permet de saisir des caractères numériques ou alphabétiques suivant le paramètre.

1/a/A Permet de basculer entre les touches numériques et alphabétiques. (Cette fonction n'est pas prise en charge.)

CLEAR Permet de supprimer le caractère numérique ou alphabétique saisi.

(Bouton de réglage du volume) Permet de régler le niveau du volume.

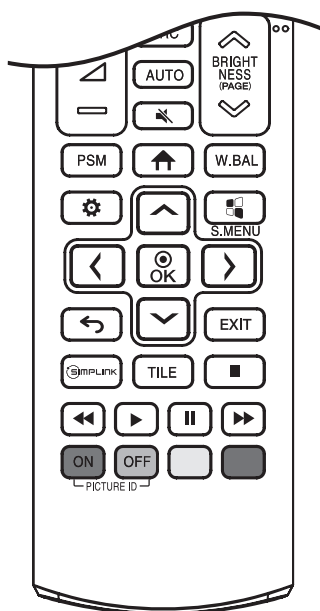
ARC Permet de sélectionner la taille de l'écran.

AUTO Permet de régler automatiquement la position de l'image et de réduire l'instabilité de l'image. (Cela est pris en charge uniquement pour l'entrée RGB.)

(**SOURDINE**) Permet de couper tous les sons.

BRIGHTNESS Permet de régler la luminosité de l'image.

(PAGE) Passe à l'écran précédent ou suivant.



PSM Permet de sélectionner le mode Image.

↑ (ACCUEIL) Permet de revenir à la page d'accueil.

W.BAL Vous permet d'accéder au menu Balance des blancs.

⚙️ (PARAMÈTRES) Permet d'accéder aux menus principaux ou d'enregistrer votre entrée et de quitter les menus.

⏏️ S.MENU Touche Menu SuperSign. (Cette fonction n'est pas prise en charge.)

⏏️, ⏏️, ⏏️, ⏏️, ⏏️ Après avoir sélectionné le menu, sélectionnez et ajustez les fonctions.

↶ (RETOUR) Permet de revenir au niveau précédent.

EXIT Permet de fermer le menu.

🔗 SIMPLINK Vous permet de contrôler divers périphériques multimédia simplement à l'aide de la Télécommande via le menu Simplink.

TILE Vous pouvez choisir d'allumer ou d'éteindre le mode MOSAÏQUE.

⏏️, ⏏️, ⏏️, ⏏️, ⏏️ (**Touches de commande**) Permettent de contrôler un lecteur multimédia.

PICTURE ID ON/OFF Lorsque le numéro du Picture ID est identique à celui du Set ID, vous pouvez contrôler le moniteur de votre choix si plusieurs sont connectés.

- **ON**: Contrôlez séparément les moniteurs avec un ID d'image attribué à chacun d'eux.
- **OFF**: Contrôlez tous les moniteurs à la fois.

ÉTABLIR DES CONNEXIONS

Vous pouvez connecter plusieurs périphériques externes à votre moniteur. Changez le mode d'entrée et sélectionnez le périphérique externe que vous voulez connecter. Pour plus d'informations sur la connexion de périphériques externes, reportez-vous au manuel d'utilisation fourni avec le périphérique en question.

Connexion à un PC

Certains câbles ne sont pas fournis. Votre moniteur prend en charge la fonction Plug and Play*.

* Plug and Play: il s'agit d'une fonction permettant à un ordinateur de reconnaître les périphériques branchés, sans configuration préalable ni intervention de l'utilisateur au démarrage.

Raccordement du périphérique externe

Certains câbles ne sont pas fournis. Raccordez un récepteur HD, un lecteur DVD ou un magnétoscope au moniteur et sélectionnez le mode d'entrée approprié.

Pour une qualité d'image et de son optimale, il est conseillé d'utiliser un câble HDMI pour raccorder un périphérique externe à votre moniteur.

REMARQUE

- Pour une qualité d'image optimale, il est conseillé de raccorder le moniteur à l'aide d'un câble HDMI.
- Afin de respecter les spécifications du produit, utilisez un câble d'interface blindé à noyau de ferrite, comme par exemple un câble DVI-D/HDMI.
- Si vous allumez le moniteur alors qu'il a refroidi, l'écran peut présenter un scintillement. Ce phénomène est tout à fait normal.
- Des points rouges, verts ou bleus peuvent apparaître sur l'écran. Ce phénomène est tout à fait normal.
- Utilisez un câble HDMI®/TM haut débit (de moins de 3 mètres de longueur).
- Utilisez un câble certifié sur lequel est apposé le logo HDMI. Si vous utilisez un câble non certifié HDMI, l'écran peut ne pas s'afficher ou une erreur de connexion peut survenir.
- Types de câbles HDMI recommandés
 - Câble HDMI®/TM haute vitesse
 - Câble HDMI®/TM haute vitesse avec Ethernet
- Si vous n'entendez aucun son en mode HDMI, vérifiez les paramètres de votre ordinateur. Certains ordinateurs nécessitent que vous définissiez manuellement le mode HDMI pour la sortie audio par défaut.
- Si vous voulez utiliser le mode HDMI-PC, vous devez régler votre PC/DTV sur le mode PC.
- Si vous utilisez le mode HDMI-PC, il se peut que vous rencontriez des problèmes de compatibilité.
- Assurez-vous que le câble d'alimentation est déconnecté.
- Pour brancher une console de jeu sur le moniteur, utilisez le câble fourni avec la console de jeu.

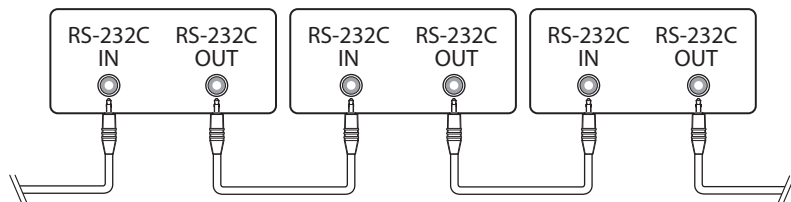
MISE EN GARDE

- Branchez le câble de signal d'entrée et serrez les vis dans le sens des aiguilles d'une montre.
- N'appuyez pas de manière prolongée sur l'écran, car cela pourrait provoquer une distorsion temporaire de l'image.
- Afin d'éviter l'apparition d'une image rémanente, ne laissez pas une image fixe s'afficher de façon prolongée. Configurez si possible un écran de veille.
- Si vous placez un périphérique doté d'une connexion sans fil à proximité du moniteur, il se peut que celui-ci brouille l'image.

Assemblage de plusieurs moniteurs

Pour utiliser plusieurs produits, commencez par connecter un appareil externe au produit, connectez une extrémité du câble d'entrée de signal compatible au connecteur OUT du produit, puis connectez l'autre extrémité au connecteur IN du produit avec lequel vous souhaitez effectuer la connexion.

* Câble DP : Utilisez un câble DP certifié pour la norme DP 1.1a (SST) ou supérieure.



! REMARQUE

- En général, vous pouvez connecter jusqu'à 100 moniteurs sur le port de sortie DP OUT (avec la résolution recommandée) si le signal est stable et qu'il n'y a pas de perte liée au câble. Pour connecter plus de 100 moniteurs, nous vous conseillons d'utiliser un distributeur.
- Si le câble de signal reliant le produit à votre PC est trop long, utilisez le préampli ou le câble optique.
- Il se peut que vous rencontriez des problèmes de compatibilité si vous utilisez la fonction de branchement en chaîne de moniteurs DP avec d'autres modèles.

Utilisation de la liste des sources

↑ (ACCUEIL) →

- HDMI1 → HDMI2 → HDMI3

DÉPANNAGE

- » Les points à vérifier sur chaque modèle peuvent être différents.
- » Pour plus d'informations sur les paramètres de votre ordinateur, reportez-vous à l'aide de Windows.

Problèmes liés à l'utilisation

- Le produit ne s'allume pas.
 - Vérifiez que le cordon d'alimentation est correctement branché sur la prise secteur.
 - Essayez de mettre l'appareil sous tension après avoir débranché l'adaptateur secteur et nettoyé le port de contact.
- Le message « Produit inconnu » s'affiche lorsque le produit est connecté.
 - Vérifiez si le pilote du PC (carte graphique) a été installé.
 - Vérifiez si la fonction plug and play est prise en charge par le PC en vous reportant au guide de l'utilisateur de la carte vidéo.

Problèmes liés à l'écran (vidéo)

- Un message indiquant « Aucun signal » ou « Format non valide » apparaît.
 - Le câble de signal n'est pas connecté entre le PC et le produit, ou l'état de la connexion du câble est instable. Vérifiez le câble de signal.
 - Accédez au menu d'entrée pour vérifier le signal d'entrée.
 - Le signal du PC (carte graphique) est en dehors de la plage de fréquence horizontale ou verticale du produit. Réglez la plage de fréquence en vous référant aux spécifications données dans ce manuel.
- La position de l'écran est incorrecte.
 - Vérifiez si la résolution et la fréquence de la carte graphique sont prises en charge par le produit. Si la fréquence dépasse la plage prise en charge, accédez aux paramètres du PC pour définir la résolution sur la valeur recommandée.
 - Signal analogique D-Sub : appuyez sur le bouton **AUTO** de la télécommande pour sélectionner automatiquement le statut d'écran optimal adapté au mode actuel. Si le réglage ne vous convient pas, ajustez les paramètres d'affichage manuellement dans le menu OSD.
- L'écran ne s'affiche pas normalement.
 - Connectez le câble de signal correspondant au signal d'entrée source.
- Les images scintillent ou clignotent à l'écran.
 - Si vous allumez le moniteur dans une pièce où la température est basse, l'écran risque de clignoter. Ce phénomène est tout à fait normal.
 - Assurez-vous que les paramètres de résolution et de fréquence en cours de votre carte graphique sont pris en charge par l'écran.
- Des rayures apparaissent en arrière-plan.
 - Signal analogique D-Sub : appuyez sur le bouton **AUTO** de la télécommande pour sélectionner automatiquement le statut d'écran optimal adapté au mode actuel. Si le réglage ne vous convient pas, ajustez les paramètres d'affichage manuellement dans le menu OSD.
- Un bruit horizontal apparaît ou les caractères sont flous.
 - Signal analogique D-Sub : appuyez sur le bouton **AUTO** de la télécommande pour sélectionner automatiquement le statut d'écran optimal adapté au mode actuel. Si le réglage ne vous convient pas, ajustez les paramètres d'affichage manuellement dans le menu OSD.

Problèmes liés à l'écran (Couleur)

- La résolution des couleurs à l'écran est médiocre (16 couleurs).
 - Utilisez les paramètres du PC pour définir la couleur sur 24 bits (couleur vraie) ou plus.
- La couleur de l'écran est instable ou monochrome.
 - Vérifiez l'état du raccordement du câble de signal. Vous pouvez également réinsérer la carte graphique de l'ordinateur.
- Des points noirs ou des points lumineux apparaissent à l'écran.
 - Certains pixels (rouge, vert, bleu, noir) sont visibles à l'écran en raison des caractéristiques uniques du panneau d'affichage. Il ne s'agit pas d'un dysfonctionnement du produit.
- La luminosité de l'écran paraît sombre.
 - Réglez à nouveau la luminosité et le contraste.
 - L'appareil nécessite peut-être une réparation.

Problèmes liés au son

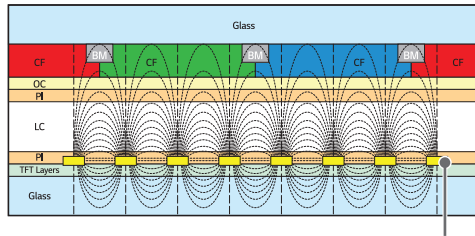
- Il n'y a pas de sortie audio.
 - Vérifiez que le câble audio est correctement branché.
 - Réglez le volume du produit ou du périphérique externe.
 - Vérifiez que le son est correctement défini.
- Le son est trop sourd.
 - Sélectionnez le style d'équaliseur approprié.
- Le volume est trop bas.
 - Réglez le volume du produit ou du périphérique externe.
- Certains modèles ne possèdent pas de haut-parleurs intégrés, et vous devrez donc acheter des haut-parleurs externes séparément.

Autres problèmes

- L'appareil s'éteint de manière soudaine.
 - Vérifiez si la fonction d'arrêt automatique est activée dans les paramètres de temps concernés.
 - La source d'alimentation n'est pas branchée correctement. Vérifiez si le cordon d'alimentation du produit est correctement branché.
 - Vérifiez les paramètres de contrôle de l'alimentation.

Rémanence de l'image

- Une image rémanente apparaît lorsque le produit est mis hors tension.
 - Si vous affichez une image fixe pendant une période prolongée, cela peut endommager les pixels. Utilisez la fonction écran de veille.
 - Lorsqu'une image sombre s'affiche sur l'écran après une image à fort contraste (noir et blanc ou gris), cela peut provoquer une incrustation d'image. Ce phénomène est normal pour les produits d'affichage.
 - L'affichage d'une image statique pendant une période de temps prolongée sur l'écran LCD peut entraîner une différence de tension entre les électrodes activant les cristaux liquides. Au fil du temps, la différence de tension entre les électrodes s'accumule et les cristaux liquides ont tendance à rester alignés dans une direction. Au cours de ce processus, les images précédemment affichées restent visibles. Ce phénomène est appelé « rémanence de l'image ».
 - La rémanence de l'image ne se produit pas avec des images en changement constant, mais peut survenir lors de l'affichage d'une image fixe pendant une période de temps prolongée. Par conséquent, il est recommandé de suivre les instructions ci-dessous pour réduire les risques d'apparition d'une rémanence de l'image lors de l'affichage d'une image fixe. Il est recommandé de changer l'image affichée au moins une fois toutes les 12 heures au minimum. Si le changement est plus fréquent, la prévention de la rémanence de l'image est plus efficace.
 - Conditions de fonctionnement recommandées
- 1 Modifiez les couleurs de l'arrière-plan et des caractères dans le même intervalle de temps.
 - Lors de la modification des couleurs, l'utilisation de couleurs complémentaires contribue à empêcher la rémanence de l'image.



ITO ou MoTi Pixel Layer

- 2 Modifiez l'image dans le même intervalle de temps.
 - Assurez-vous que les nouveaux caractères ou images sont différents des précédents avant de les changer.



SPÉCIFICATIONS DU PRODUIT

Les spécifications produit peuvent être modifiées sans préavis en cas de mise à niveau des fonctions.

« ~ » fait référence au courant alternatif (AC), et « — » fait référence au courant continu (DC).

Écran LCD	Type d'écran	TFT (Thin Film Transistor) Écran LCD (Liquid Crystal Display)
Signal vidéo	Résolution maximale	HDMI1,2,3: 3840 x 2160 à 60 Hz - Il se peut que la prise en charge ne soit pas possible sur certains systèmes d'exploitation ou certains types de carte graphique.
	Résolution recommandée	HDMI1,2,3: 3840 x 2160 à 60 Hz - Il se peut que la prise en charge ne soit pas possible sur certains systèmes d'exploitation ou certains types de carte graphique.
	Fréquence horizontale	HDMI1,2,3 (PC): 30 kHz à 136 kHz
	Fréquence verticale	HDMI (PC): 58 Hz à 62 Hz
	Synchronisation	Synchro séparée, numérique
Ports d'entrée / sortie		AUDIO OUT, LAN, IR & LIGHT SENSOR, HDMI IN 1/2/3, USB 2.0 IN, RS-232C IN/OUT
Batterie intégrée		Appliqué
Conditions environnementales	Température de fonctionnement	0 °C à 40 °C
	Taux d'humidité de fonctionnement	De 10 % à 80 %
	Température de stockage	-20 °C à 60 °C
	Taux d'humidité de stockage	De 5 % à 85 %
Audio	Sensibilité d'entrée	0,7 Vrms

75UM3DG		
Panneau LCD	Distance entre pixels	0,429 mm (H) x 0,429 mm (V)
Sources d'alimentation	Tension nominale	AC 100-240 V ~ 50/60 Hz, 2,7 A
	Consommation électrique	Mode Sous Tension : 155 W (typ.) Mode Economie : ≤ 0,5 W Mode Veille : ≤ 0,5 W
Dimensions (Largeur x Hauteur x Profondeur) / Poids	1 682,4 mm x 960,3 mm x 73,9 mm / 41,5 kg	

86UM3DG		
Panneau LCD	Distance entre pixels	0,4935 mm (H) x 0,4935 mm (V)
Sources d'alimentation	Tension nominale	AC 100-240 V ~ 50/60 Hz, 3,5 A
	Consommation électrique	Mode Sous Tension : 170 W (typ.) Mode Economie : ≤ 0,5 W Mode Veille : ≤ 0,5 W
Dimensions (Largeur x Hauteur x Profondeur) / Poids	1 926,2 mm x 1 097,2 mm x 78,3 mm / 49 kg	

Spécifications du Module sans fil(LGSBWAC72)	
LAN sans fil (IEEE 802.11a/b/g/n/ac)	
Plage de fréquence (MHz)	Puissance en sortie (max.) (dBm)
2 400 à 2 483,5	14
5 150 à 5 725	16,5
5 725 à 5 850 (hors UE)	11,5
Bluetooth	
Plage de fréquence (MHz)	Puissance en sortie (max.) (dBm)
2 400 à 2 483,5	8,5
<ul style="list-style-type: none"> • Les canaux de bande pouvant varier selon la pays, l'utilisateur ne peut pas modifier ni régler la fréquence de fonctionnement. Ce produit est configuré conformément au tableau de fréquences régionales. • Pour plus de sécurité, ce périphérique doit être installé et utilisé à une distance minimale de 20 cm de votre corps. • La norme «IEEE 802.11ac» n'est pas disponible dans tous les pays. 	

Mode de prise en charge HDMI (PC)

Résolution	Fréquence horizontale (kHz)	Fréquence verticale (Hz)	Remarques
800 x 600	37,879	60,317	
1024 x 768	48,363	60,0	
1280 x 720	44,772	59,855	
1280 x 1024	63,981	60,02	
1680 x 1050	65,290	59,954	
1920 x 1080	67,5	60	
3840 x 2160	67,5	30	HDMI1/2/3
3840 x 2160	135	60	HDMI1/2/3

Mode de prise en charge HDMI (DTV)

Résolution	Fréquence horizontale (kHz)	Fréquence verticale (Hz)	Remarques
480/60p	31,5	60	
576/50p	31,25	50	
720/50p	37,5	50	
720/60p	45	60	
1080/50i	28,1	50	
1080/60i	33,75	60	
1080/50p	56,25	50	
1080/60p	67,432	59,94	
1080/60p	67,5	60	
2160/30p	67,5	30	HDMI1/2/3
2160/50p	112,5	50	HDMI1/2/3
2160/60p	135	60	HDMI1/2/3

! REMARQUE

- Fréquence verticale : L'image à l'écran change des douzaines de fois par seconde comme une lampe fluorescente. La fréquence verticale ou le taux de rafraîchissement est le nombre d'images affichées par seconde. Cette valeur est exprimée en Hz.
- Fréquence horizontale: L'intervalle horizontal est la durée nécessaire à l'affichage d'une ligne horizontale. Lorsque 1 est divisé par l'intervalle horizontal, le nombre de lignes horizontales affichées par seconde peut être calculé comme fréquence horizontale. Cette valeur est exprimée en kHz.

LICENCES

Les licences prises en charge peuvent varier d'un modèle à l'autre. Pour plus d'informations sur les licences, consultez le site www.lg.com.



Les termes HDMI et High-Definition Multimedia Interface ainsi que le logo HDMI sont des marques commerciales ou des marques déposées de HDMI Licensing Administrator, Inc. aux États-Unis et dans d'autres pays.

Fabriqué sous licence de Dolby Laboratories. Dolby, Dolby Vision, Dolby Audio, Dolby Atmos et le symbole double-D sont des marques déposées de Dolby Laboratories.

Pour plus d'informations sur les brevets DTS, rendez-vous à l'adresse <http://patents.dts.com>. Fabriqué sous licence de DTS Licensing Limited. DTS, le symbole, et DTS et le symbole ensemble, DTS 2.0 Channel, DTS 2.0+Digital Out, DTS-HD et DTS Virtual:X sont des marques commerciales ou déposées de DTS, Inc. aux États-Unis et/ou dans d'autres pays. © DTS, Inc. Tous droits réservés.



The Bluetooth® word mark and logos are registered trademarks owned by Bluetooth SIG, Inc. and any use of such marks by LG Electronics Inc. is under license. Other trademarks and trade names are those of their respective owners.



This product qualifies for ENERGY STAR®.

Changing the factory default configuration and settings or enabling certain optional features and functionalities may increase energy consumption beyond the limits required for ENERGY STAR® certification.

Refer to ENERGYSTAR.gov for more information on the ENERGY STAR® program.



! REMARQUE

86UM3DG n'est pas certifié EPA ENERGY STAR.

Le nom du modèle et le numéro de série sont indiqués à l'arrière et sur le côté du produit. Inscrivez-les ci-dessous pour référence ultérieure.

MODÈLE

NUMÉRO DE SÉRIE

Un bruit temporaire est normal lors de la mise sous tension et hors tension de l'appareil.